

## รายงานสถานการณ์วิสาหกิจขนาดกลางและขนาดย่อม

### บทสรุปผู้บริหาร

**ภาวะเศรษฐกิจวิสาหกิจขนาดกลางและขนาดย่อม** การส่งออกของ SMEs ในเดือนกุมภาพันธ์ ปี 2559 มีมูลค่า 237,123 ล้านบาท ขยายตัวจากช่วงเดียวกันของปีก่อนถึงร้อยละ 61.7 และเมื่ออยู่ในรูปดอลลาร์สหรัฐ มูลค่าการส่งออกขยายตัวร้อยละ 45.5 โดยสัดส่วนของการส่งออกของ SMEs ต่อการส่งออกรวมเท่ากับร้อยละ 34.7 โดย SMEs ยังคงมีมูลค่าการส่งออกไปยังกลุ่มประเทศอาเซียนมากที่สุด มีมูลค่า 72,755 ล้านบาท รองลงมาได้แก่ประเทศจีน มีมูลค่าการส่งออก 21,013 ล้านบาท และกลุ่มสหภาพยุโรป มีมูลค่าการส่งออก 16,614 ล้านบาท และสินค้าส่งออกสำคัญ 3 อันดับแรก ได้แก่ กลุ่มอัญมณีและเครื่องประดับ กลุ่มพลาสติกและของที่ทำด้วยพลาสติก และกลุ่มยานยนต์และชิ้นส่วน

ด้านธุรกิจภาคการค้าและบริการ โดยดัชนีความเชื่อมั่นภาคการค้าและบริการ เดือนกุมภาพันธ์ 2559 เท่ากับ 46.3 ปรับตัวลดลงเมื่อเทียบกับค่าดัชนีในเดือนมกราคม 2559 ที่มีค่าดัชนีอยู่ที่ระดับ 57.2 เช่นเดียวกับค่าดัชนีความเชื่อมั่นภาคการณ 3 เดือนข้างหน้าของเดือนกุมภาพันธ์ 2559 ค่าดัชนีอยู่ที่ระดับ 52.3 ปรับตัวลดลงจากระดับ 58.1 ในเดือนก่อน แสดงถึงความเชื่อมั่นของ SMEs ที่ลดลงโดยเฉพาะความเชื่อมั่นด้านยอดขายและกำไร เนื่องจากผู้บริโภคในต่างจังหวัดมีกำลังซื้อลดลง

เมื่อเปรียบเทียบดัชนีความเชื่อมั่น 4 ภาคธุรกิจ ระหว่าง ดัชนีความเชื่อมั่นผู้ประกอบการภาคการค้าและบริการ (TSSI) ดัชนีความเชื่อมั่นภาคอุตสาหกรรม (TISI) ดัชนีความเชื่อมั่นทางธุรกิจ (BSI) และดัชนีความเชื่อมั่นผู้บริโภค (CCI) พบว่า ในเดือนกุมภาพันธ์ 2559 ค่าดัชนีความเชื่อมั่นในภาพรวมของดัชนีทั้ง 4 ภาคธุรกิจ ปรับตัวลดลงจากเดือนก่อนทุกดัชนี โดยค่าดัชนีทั้ง 4 ภาคธุรกิจ อยู่ที่ระดับ 92.6, 85.1, 96.4 และ 74.7 ตามลำดับ

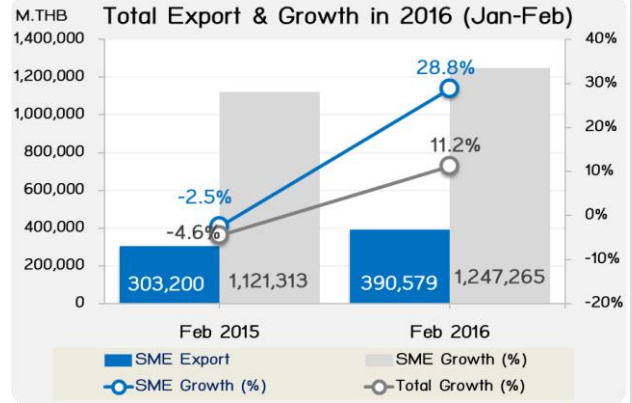
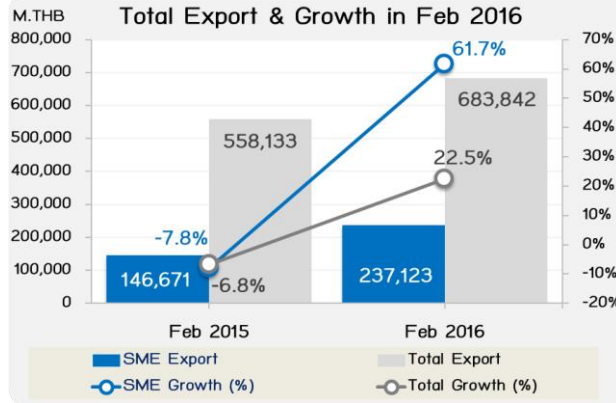
การจัดตั้งและสิ้นสภาพกิจการเดือนกุมภาพันธ์ 2559 พบว่า ในส่วนการจัดตั้งกิจการใหม่ในระดับประเทศ มีจำนวน 5,598 ราย ลดลงเมื่อเทียบกับช่วงเดียวกันของปีก่อน ร้อยละ 0.2 ส่วนการยกเลิกกิจการมีจำนวน 992 ราย ลดลงเมื่อเทียบกับช่วงเดียวกันของปีก่อน ร้อยละ 16.8



การค้าระหว่างประเทศของประเทศ และวิสาหกิจขนาดกลางและขนาดย่อม

❖ การส่งออกของประเทศ

ภาพรวมของสถานการณ์การส่งออกของประเทศ เดือนกุมภาพันธ์ 2559



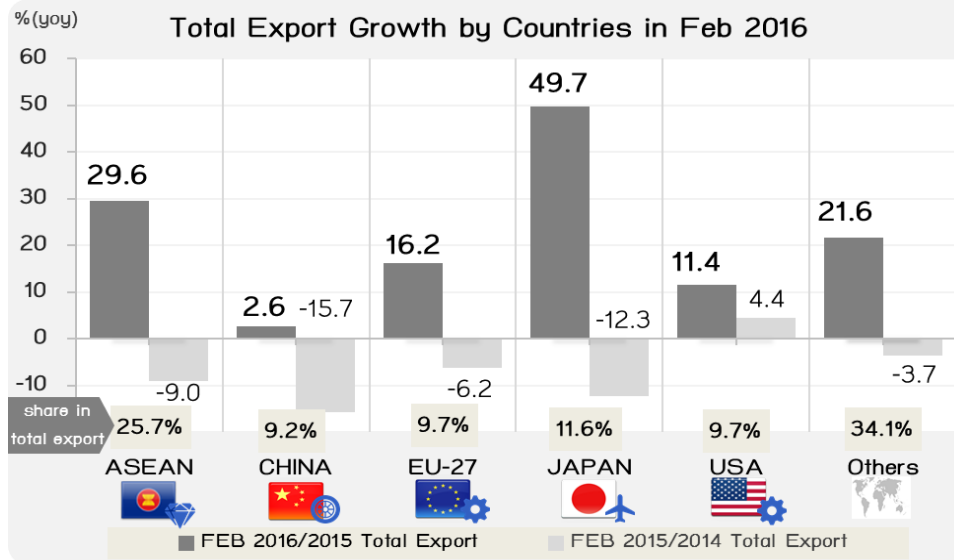
ที่มา : กรมศุลกากร

ประมวลผลโดย สำนักงานส่งเสริมวิสาหกิจขนาดกลางและขนาดย่อม

การส่งออกของประเทศในเดือนกุมภาพันธ์ 2559 พบว่า มีมูลค่า 683,842 ล้านบาท ขยายตัวจากช่วงเดียวกันของปีก่อนร้อยละ 22.5 และเมื่ออยู่ในรูปดอลลาร์สหรัฐ ขยายตัวร้อยละ 11.2 เนื่องจากราคาน้ำมันและราคาทองคำปรับตัวสูงขึ้น ส่งผลให้มูลค่าสินค้าส่งออกที่เกี่ยวข้องปรับตัวสูงขึ้นตาม

สำหรับมูลค่าการส่งออกในช่วง 2 เดือนแรกของปี 2559 (ม.ค.-ก.พ.) มีมูลค่า 1,247,265 ล้านบาท หรือ 34,705 ล้านเหรียญสหรัฐ ขยายตัวร้อยละ 11.2 และ 0.7 ตามลำดับ และในเดือนมีนาคม 2559 การส่งออกของประเทศมีมูลค่า 676,529 ล้านบาท ยังคงขยายตัวต่อเนื่อง ร้อยละ 10.8 หรือ ร้อยละ 1.3 เมื่ออยู่ในรูปดอลลาร์สหรัฐ

อัตราการขยายตัวของการส่งออกของประเทศ (ในรูปเงินบาท) จำแนกตามตลาดคู่ค้าสำคัญ



ที่มา : กรมศุลกากร

ประมวลผลโดย สำนักงานส่งเสริมวิสาหกิจขนาดกลางและขนาดย่อม

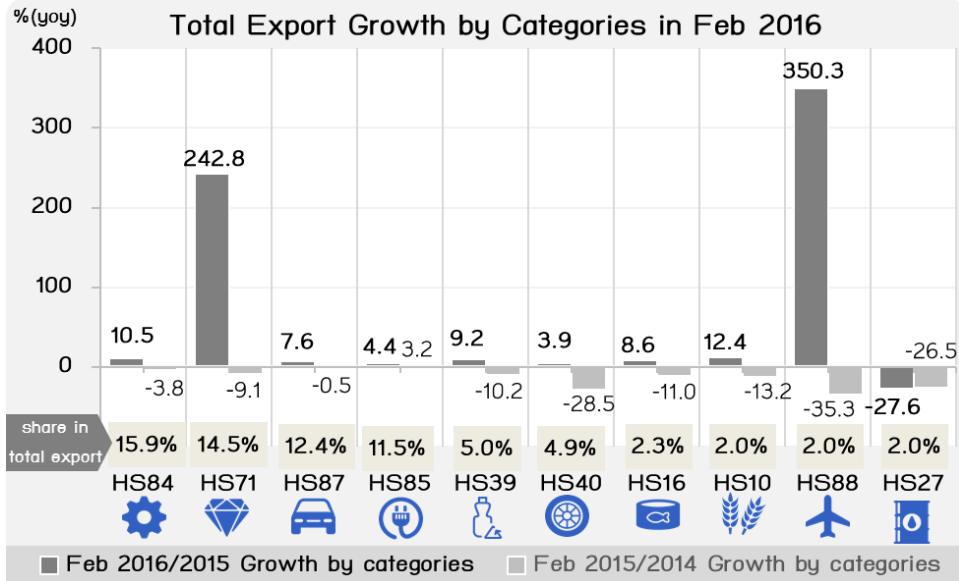
การส่งออกไปยังตลาดคู่ค้าสำคัญในเดือนนี้ มีการขยายตัวสูงกว่าในช่วงเดียวกันของปีก่อนทุกกลุ่มตลาด โดยเฉพาะการส่งออกไปยังประเทศญี่ปุ่น ที่ขยายตัวร้อยละ 49.7 รองลงมาคือกลุ่มประเทศอาเซียน ขยายตัวร้อยละ 29.6

สำหรับมูลค่าการส่งออกในช่วง 2 เดือนแรกของปี 2559 (ม.ค.-ก.พ.) มีการขยายตัวในทุกกลุ่มเช่นเดียวกัน โดยการส่งออกไปยังประเทศญี่ปุ่นขยายตัวสูงที่สุด ร้อยละ 23.9 รองลงมาคือกลุ่มประเทศอาเซียน ขยายตัวร้อยละ 14.4

การค้าระหว่างประเทศของประเทศและวิสาหกิจขนาดกลางและขนาดย่อม

❖ การส่งออกของประเทศ

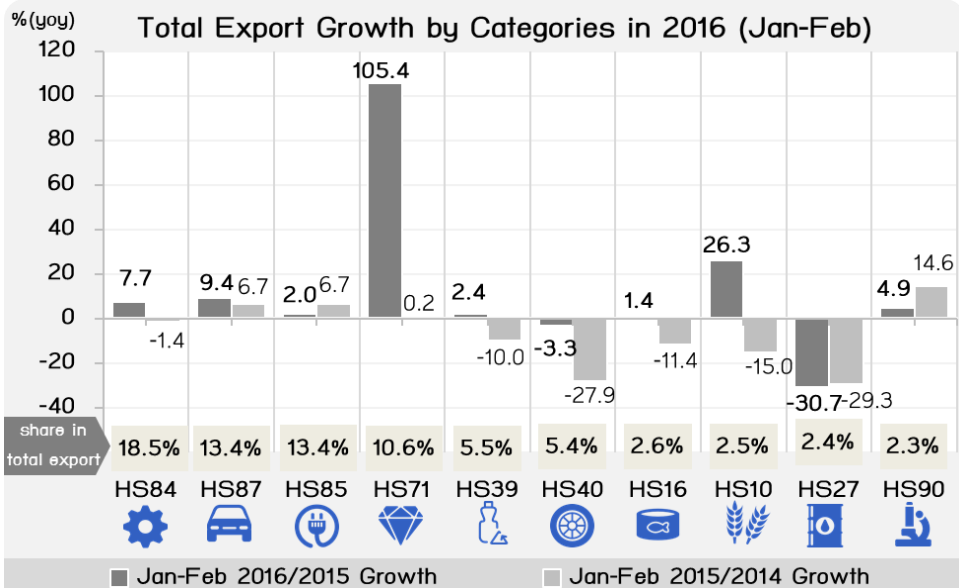
อัตราการขยายตัวการส่งออกของประเทศ (ในรูปเงินบาท) จำแนกตามสินค้าสำคัญ



ที่มา : กรมศุลกากร

ประมวลผลโดย สำนักงานส่งเสริมวิสาหกิจขนาดกลางและขนาดย่อม

ส่วนสินค้าส่งออกที่สำคัญของประเทศ ตามลำดับสัดส่วนมูลค่าการส่งออกในเดือนกุมภาพันธ์ ได้แก่ สินค้าในหมวดเครื่องจักร เครื่องใช้กล และส่วนประกอบของเครื่องดังกล่าว (HS84) รองลงมาได้แก่ หมวดอัญมณีและเครื่องประดับ (HS71) และ หมวดยานยนต์และส่วนประกอบ (HS87) ตามลำดับ



ที่มา : กรมศุลกากร

ประมวลผลโดย สำนักงานส่งเสริมวิสาหกิจขนาดกลางและขนาดย่อม

สำหรับมูลค่าการส่งออกในช่วง 2 เดือนแรกของปี 2559 (ม.ค.-ก.พ.) สินค้าส่งออกสำคัญสามลำดับแรก ได้แก่ หมวดเครื่องจักร เครื่องใช้กล และส่วนประกอบของเครื่องดังกล่าว (HS84) หมวดยานยนต์และส่วนประกอบ (HS87) และ หมวดอุปกรณ์ไฟฟ้าและส่วนประกอบ (HS85) ตามลำดับ

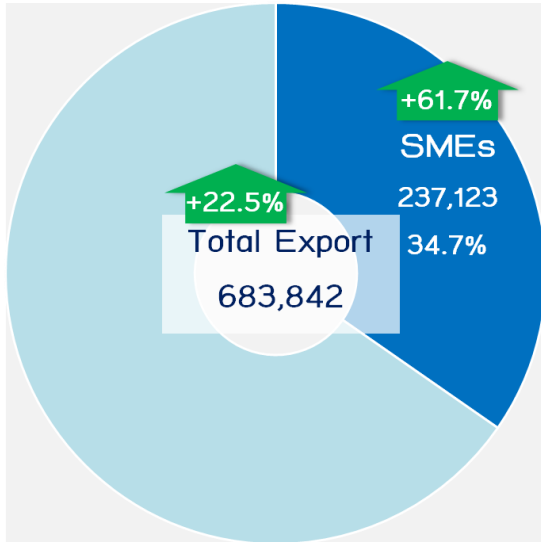
## การค้าระหว่างประเทศของวิสาหกิจขนาดกลางและขนาดย่อม

## ❖ การส่งออกของวิสาหกิจขนาดกลางและขนาดย่อม

## ภาพรวมของสถานการณ์การส่งออกของ SMEs (ในรูปเงินบาท) เดือนกุมภาพันธ์ 2559

การส่งออกของ SMEs ในเดือนกุมภาพันธ์ ปี 2559 มีมูลค่า 237,123 ล้านบาท ขยายตัวจากช่วงเดียวกันของปีก่อนถึงร้อยละ 61.7 และเมื่ออยู่ในรูปดอลลาร์สหรัฐ มูลค่าการส่งออกขยายตัวร้อยละ 45.5 โดยสัดส่วนของการส่งออกของ SMEs ต่อการส่งออกรวมเท่ากับร้อยละ 34.7

SME Export in Feb 2016 (MBh)



ที่มา : กรมศุลกากร

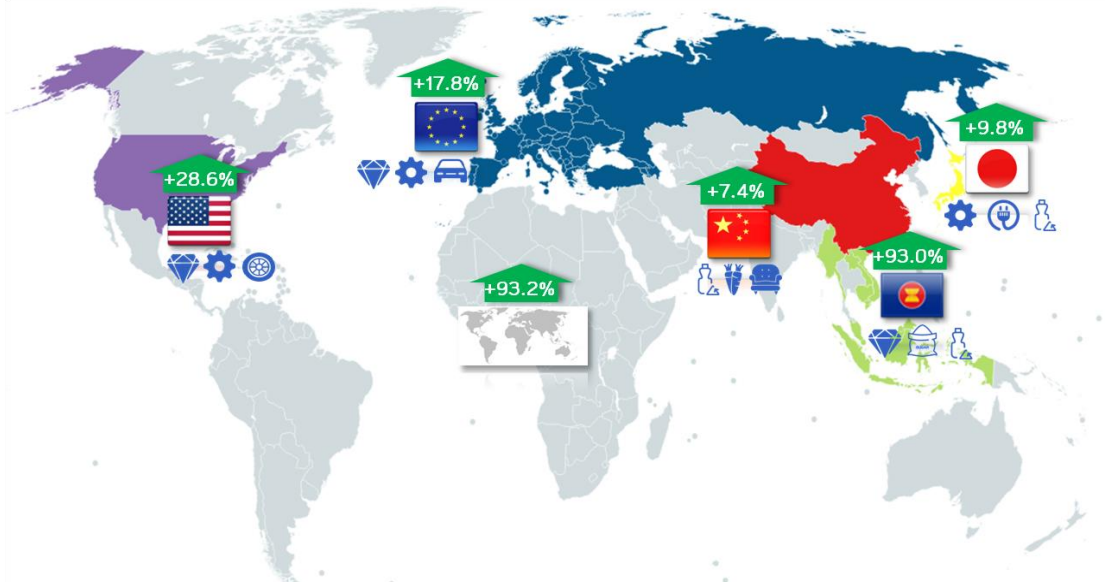
ประมวลผลโดย สำนักงานส่งเสริมวิสาหกิจขนาดกลางและขนาดย่อม

สาเหตุสำคัญมาจากการขยายตัวของมูลค่าการส่งออกสินค้าในกลุ่มอัญมณีและเครื่องประดับ (HS71) จากราคาทองคำที่ปรับตัวสูงขึ้น รวมทั้งสินค้าเกษตรและอุตสาหกรรมเกษตร ได้แก่ ข้าว ผลไม้สด และน้ำตาล ที่มีมูลค่าการส่งออกขยายตัวได้ดีในเดือนนี้

สำหรับมูลค่าการส่งออกของ SMEs ในช่วง 2 เดือนแรกของปี 2559 มีมูลค่า 390,579 ล้านบาท หรือ 10,865 ล้านเหรียญสหรัฐ ขยายตัวจากช่วงเดียวกันของปีก่อนร้อยละ 28.8 และ 16.6 ตามลำดับ โดยมีสัดส่วนต่อการส่งออกรวมร้อยละ 31.3

## อัตราการขยายตัวการส่งออก SMEs (ในรูปเงินบาท) จำแนกตามตลาดคู่ค้าสำคัญ

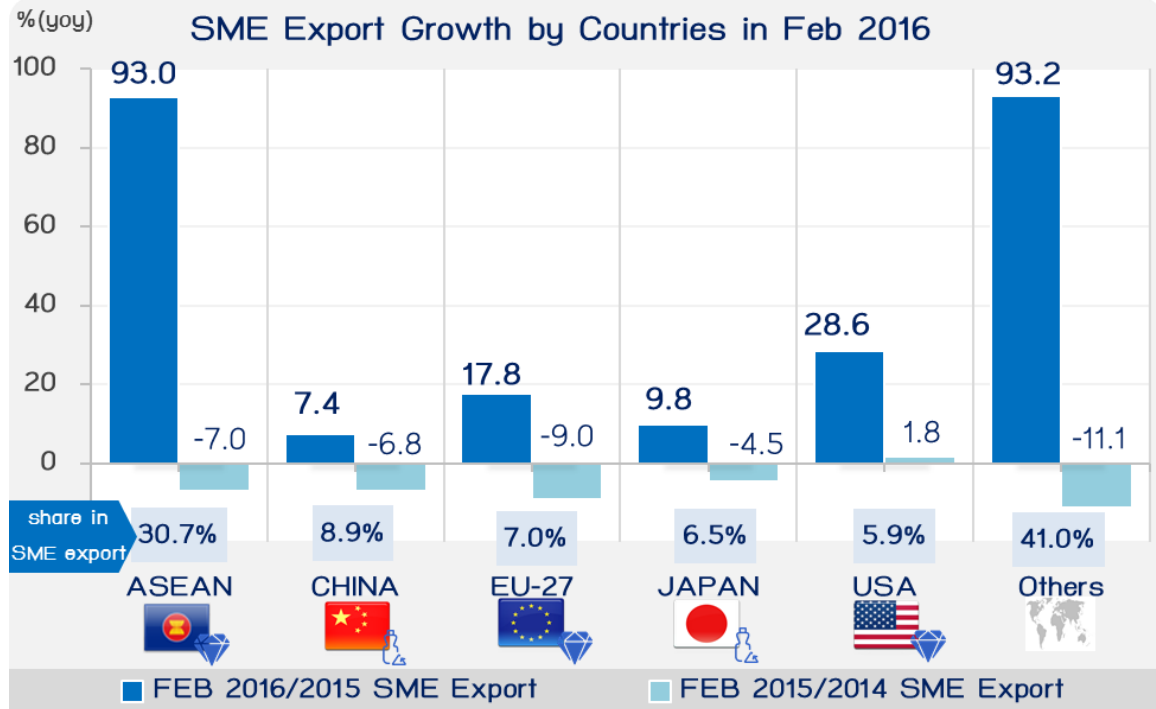
เมื่อพิจารณามูลค่าการส่งออกของ SMEs ตามกลุ่มประเทศคู่ค้าที่สำคัญ พบว่าในเดือนกุมภาพันธ์ 2559 มีการขยายตัวเมื่อเทียบกับช่วงเดียวกันของปีก่อนทุกกลุ่ม โดยกลุ่มประเทศอาเซียนมีการขยายตัวมากที่สุด ร้อยละ 93.0 ที่รองลงมาคือสหรัฐอเมริกา และกลุ่มสหภาพยุโรป ขยายตัวร้อยละ 28.6 และ 17.8 ตามลำดับ



## การค้าระหว่างประเทศของประเทศ และวิสาหกิจขนาดกลางและขนาดย่อม

## ❖ การส่งออกของวิสาหกิจขนาดกลางและขนาดย่อม

## อัตราการขยายตัวการส่งออก SME (ในรูปเงินบาท) จำแนกตามตลาดคู่ค้าสำคัญ



ที่มา : กรมศุลกากร

ประมวลผลโดย : สำนักงานส่งเสริมวิสาหกิจขนาดกลางและขนาดย่อม

สำหรับสัดส่วนมูลค่าการส่งออกของ SMEs ตามตลาดคู่ค้าที่สำคัญ เดือนกุมภาพันธ์ 2559 พบว่า SMEs ยังคงมีมูลค่าการส่งออกไปยังกลุ่มประเทศอาเซียนมากที่สุด มีมูลค่า 72,755 ล้านบาท คิดเป็นร้อยละ 30.7 ของการส่งออกของ SMEs โดยสินค้าส่งออกสำคัญ ได้แก่ หมวดอัญมณีและเครื่องประดับ (HS71) หมวดน้ำตาล (HS17) และหมวดพลาสติก (HS39)

รองลงมาได้แก่ประเทศจีน มีมูลค่าการส่งออก 21,013 ล้านบาท คิดเป็นร้อยละ 8.9 ของการส่งออกของ SMEs โดยสินค้าส่งออกสำคัญ ได้แก่ หมวดพลาสติก (HS39) หมวดพืชผัก (HS07) และหมวดไม้และของที่ทำจากไม้ (HS44)

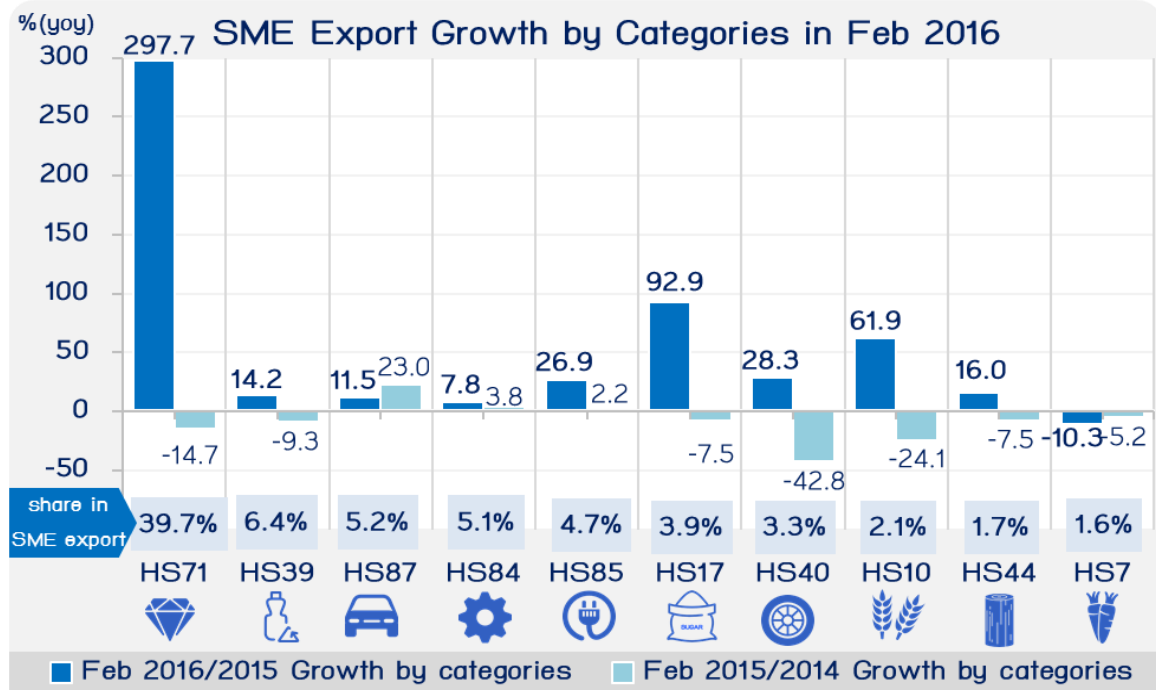
และกลุ่มสหภาพยุโรป มีมูลค่าการส่งออก 16,614 ล้านบาท คิดเป็นร้อยละ 7.0 ของการส่งออกของ SMEs โดยสินค้าส่งออกสำคัญ ได้แก่ หมวดอัญมณีและเครื่องประดับ (HS71) หมวดเครื่องใช้และอุปกรณ์ไฟฟ้า (HS85) และหมวดเครื่องจักร (HS84) ส่วนการส่งออกไปยังประเทศญี่ปุ่น และประเทศสหรัฐอเมริกา มีสัดส่วนร้อยละ 6.5 และ 5.9 ของการส่งออกของ SMEs ตามลำดับ

ทั้งนี้ พบว่าการขยายตัวของมูลค่าส่งออกสินค้าหมวดอัญมณีและเครื่องประดับ และหมวดน้ำตาล เป็นปัจจัยสำคัญต่อการขยายตัวของตลาดคู่ค้าสำคัญของ SMEs ในเดือนนี้

การค้าระหว่างประเทศของประเทศ และวิสาหกิจขนาดกลางและขนาดย่อม

❖ การส่งออกของวิสาหกิจขนาดกลางและขนาดย่อม

อัตราการขยายตัวการส่งออก SME (ในรูปเงินบาท) จำแนกตามกลุ่มสินค้าสำคัญ



ที่มา : กรมศุลกากร

ประมวลผลโดย : สำนักงานส่งเสริมวิสาหกิจขนาดกลางและขนาดย่อม

เมื่อพิจารณามูลค่าการส่งออกของ SMEs ตามกลุ่มสินค้าสำคัญ 10 อันดับแรกในเดือนกุมภาพันธ์ ปี 2559 พบว่าหมวดสินค้าสำคัญที่มีการขยายตัวมาก ได้แก่กลุ่มอัญมณีและเครื่องประดับ (HS71) ที่มีสัดส่วนการส่งออกร้อยละ 39.7 เป็นอันดับหนึ่งของการส่งออกของ SMEs มูลค่า 94,109 ล้านบาท ขยายตัวถึงร้อยละ 297.7 ซึ่งสาเหตุหลักมาจากการเพิ่มขึ้นของราคาทองคำ รวมทั้งการส่งออกทองคำไปขายในงาน Hong Kong International Jewelry Fair

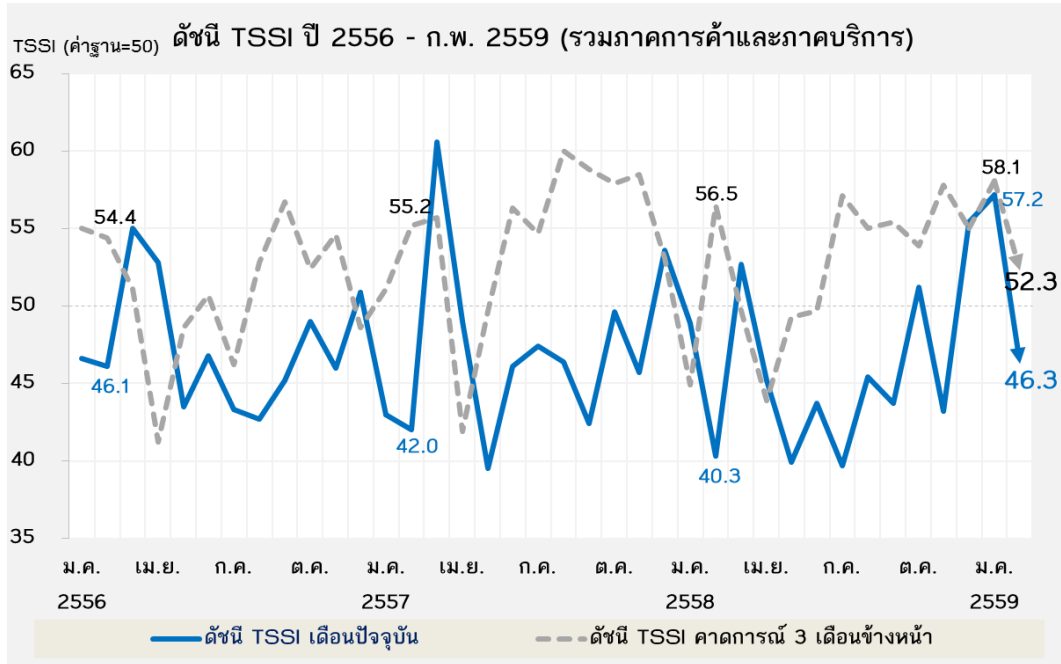
สินค้าส่งออกสำคัญรองลงมาได้แก่ กลุ่มพลาสติกและของที่ทำด้วยพลาสติก (HS39) มูลค่า 15,179 ล้านบาท และกลุ่มยานยนต์และชิ้นส่วน (HS87) มูลค่า 12,241 ล้านบาท ขยายตัวได้ร้อยละ 14.2 และ 11.5 ตามลำดับ

สินค้าสำคัญอื่นๆ โดยเฉพาะสินค้าเกษตรและอุตสาหกรรมเกษตร ได้แก่ กลุ่มน้ำตาลและขนมทำจากน้ำตาล (HS17) มูลค่า 9,265 ล้านบาท และกลุ่มธัญพืช (HS10) มูลค่า 4,995 ล้านบาท มีการขยายตัวสูงในเดือนนี้ โดยขยายตัวร้อยละ 92.9 และ 61.9 ตามลำดับ

ดัชนีความเชื่อมั่นผู้ประกอบการภาคการค้าและบริการรายเดือน (TSSI)

❖ ความเชื่อมั่น TSSI (SMEs) ประจำเดือนกุมภาพันธ์ ปี 2559

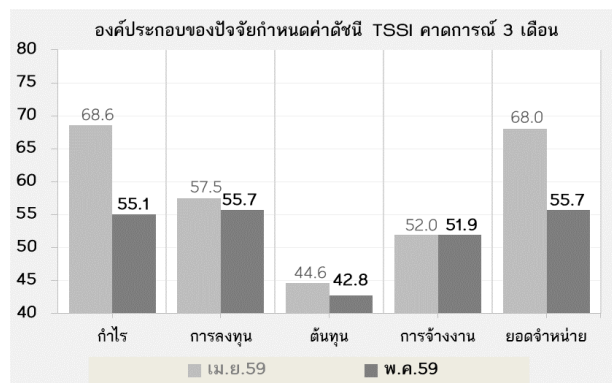
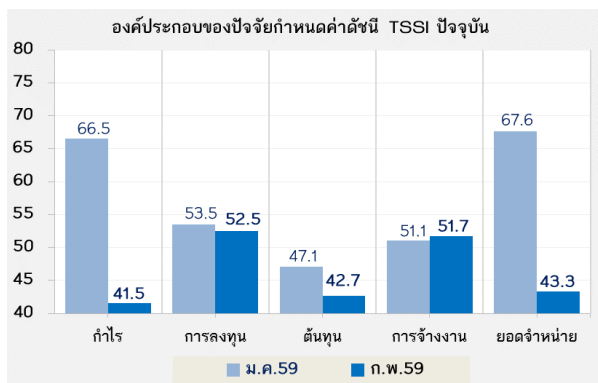
ดัชนีความเชื่อมั่นของ SMEs ภาคการค้าและบริการ



ดัชนีความเชื่อมั่นของ SME ภาคการค้าและบริการ ในเดือนกุมภาพันธ์ 2559 ทั้งในปัจจุบันและค่าเฉลี่ย 3 เดือนข้างหน้า ปรับตัวในทิศทางที่ลดลงเมื่อเทียบกับเดือนก่อนหน้า ซึ่งการปรับตัวลดลงของค่าดัชนีเป็นผลมาจากการปรับตัวลดลงขององค์ประกอบด้านยอดขายสินค้า และกำไร เป็นหลัก

สาเหตุเนื่องจากสถานการณ์ภัยแล้งที่เกิดขึ้นในภูมิภาคต่างๆ ซึ่งส่งผลกระทบต่อปริมาณผลผลิตทางการเกษตร ประกอบกับราคาพืชผลทางการเกษตรที่ทรงตัวอยู่ในระดับต่ำเมื่อเทียบกับช่วงเดียวกันของปีที่แล้ว โดยเฉพาะยางพารา ข้าว และปศุสัตว์ ซึ่งกระทบต่อรายได้ของเกษตรกร ทำให้กำลังซื้อทั่วไปในต่างจังหวัดขยายตัวไม่มากนัก

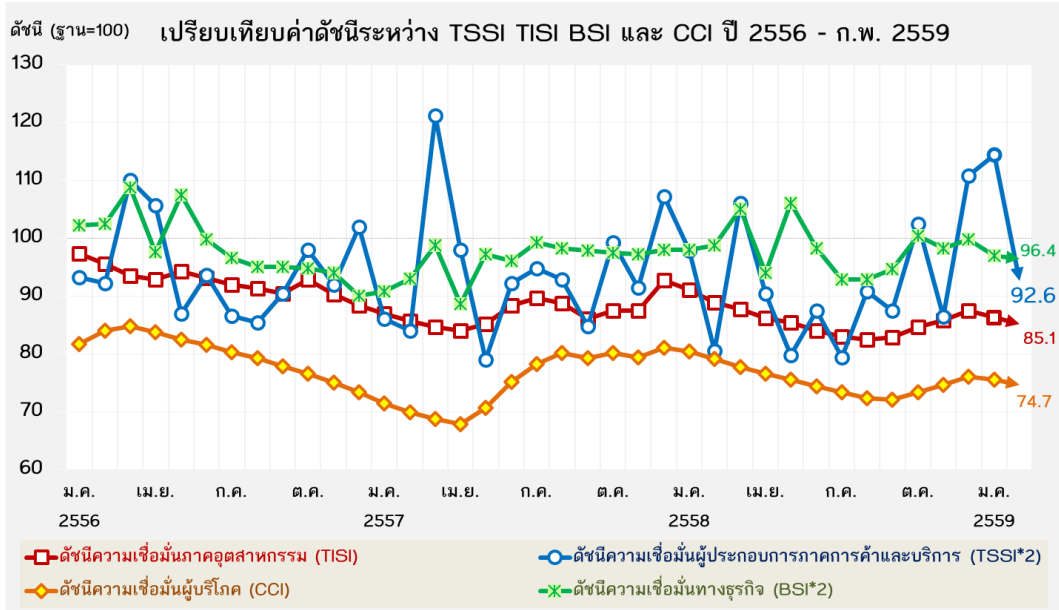
และเมื่อพิจารณาในแต่ละองค์ประกอบทั้งในปัจจุบันและค่าเฉลี่ย 3 เดือนข้างหน้าอยู่ในระดับที่ดีเนื่องจากค่าดัชนีความเชื่อมั่นแต่ละองค์ประกอบเกินกว่าค่าฐานที่ 50 เป็นส่วนใหญ่ โดยมีเพียงองค์ประกอบด้านยอดขาย และกำไรในปัจจุบัน และด้านต้นทุนทั้งในปัจจุบันและค่าเฉลี่ย 3 เดือนข้างหน้าเท่านั้นที่มีค่าดัชนีต่ำกว่าค่าฐานที่ 50



## ดัชนีความเชื่อมั่นผู้ประกอบการภาคการค้าและบริการรายเดือน (TSSI)

## ❖ ความเชื่อมั่น TSSI (SMEs) ประจำเดือนกุมภาพันธ์ ปี 2559

## □ เปรียบเทียบดัชนีความเชื่อมั่น 4 ภาคธุรกิจระหว่าง TSSI, TISI, BSI และ CCI รายเดือน



ค่าดัชนีความเชื่อมั่นในภาพรวมของดัชนีทั้ง 4 ภาคธุรกิจในเดือนกุมภาพันธ์ 2559 ได้แก่ TSSI, TISI, CCI และ BSI ต่างปรับตัวลดลงจากเดือนก่อนทุกดัชนี อยู่ที่ 92.6, 85.1, 74.7 และ 96.4 ตามลำดับ

**ดัชนี TSSI** ปรับตัวลดลงจากองค์ประกอบด้านยอดขายจำหน่าย และกำไร เนื่องจากกำลังซื้อที่ลดลงโดยเฉพาะในต่างจังหวัด เนื่องจากสถานการณ์ภัยแล้งและราคาสินค้าเกษตรตกต่ำ

**ดัชนี TISI** ในเดือน ก.พ. 59 อยู่ที่ระดับ 85.1 ปรับตัวลดลงจากเดือน ม.ค. ที่อยู่ที่ระดับ 86.3 ซึ่งเป็นการปรับตัวลดลงเป็นเดือนที่ 2 ติดต่อกัน เป็นผลจากความกังวลต่อการชะลอตัวในส่วนภูมิภาค ปัญหาภัยแล้ง และความผันผวนของเศรษฐกิจโลก

**ดัชนี CCI** ปรับลดลงเป็นเดือนที่ 2 เช่นกัน โดยในเดือนม.ค. 59 อยู่ที่ระดับ 75.5 ลดลงมาอยู่ที่ระดับ 74.7 ในเดือน ก.พ. 59 เป็นผลจากความกังวลต่ออุปสงค์ทั้งในและต่างประเทศที่ชะลอตัว ประกอบกับภาวะภัยแล้งส่งผลให้ต้นทุนวัตถุดิบปรับตัวสูงขึ้น

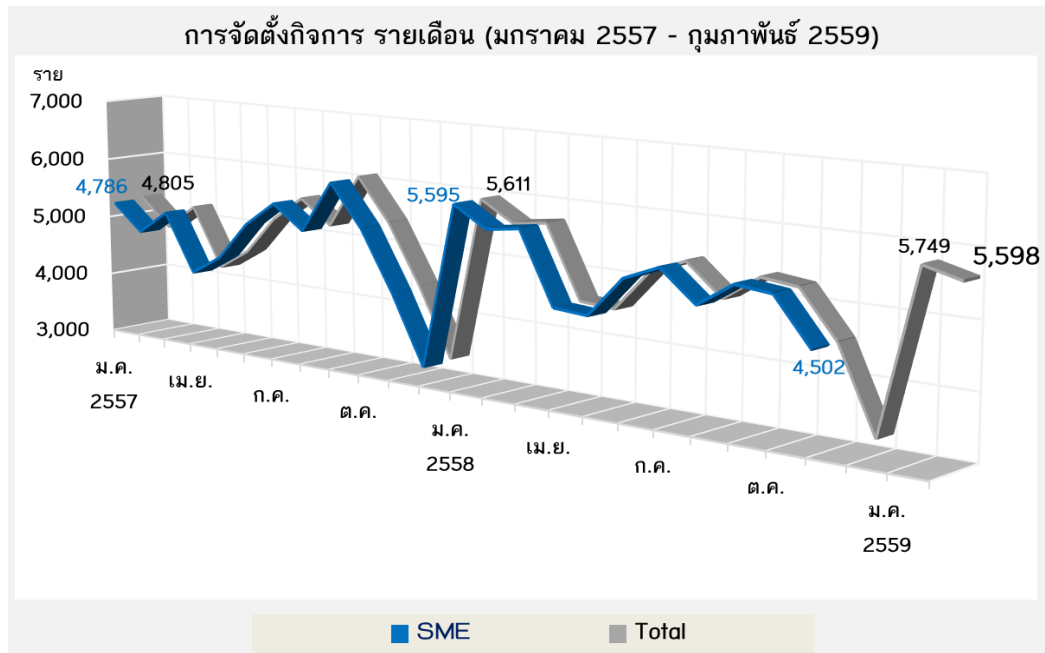
**ดัชนี BSI** ในส่วนของภาคธุรกิจก็ยังคงชะลอตัวเช่นเดียวกัน โดยดัชนีความเชื่อมั่นทางธุรกิจ (BSI) ในเดือน ก.พ. 59 อยู่ที่ระดับ 96.4 ปรับตัวลดลงจากเดือน ม.ค. ที่อยู่ที่ระดับ 97.0 ซึ่งเป็นการปรับตัวลดลงเป็นเดือนที่ 2 ติดต่อกัน



การจัดตั้งและยกเลิกกิจการ

❖ การจัดตั้งและยกเลิกกิจการ ประจำเดือนกุมภาพันธ์ 2559

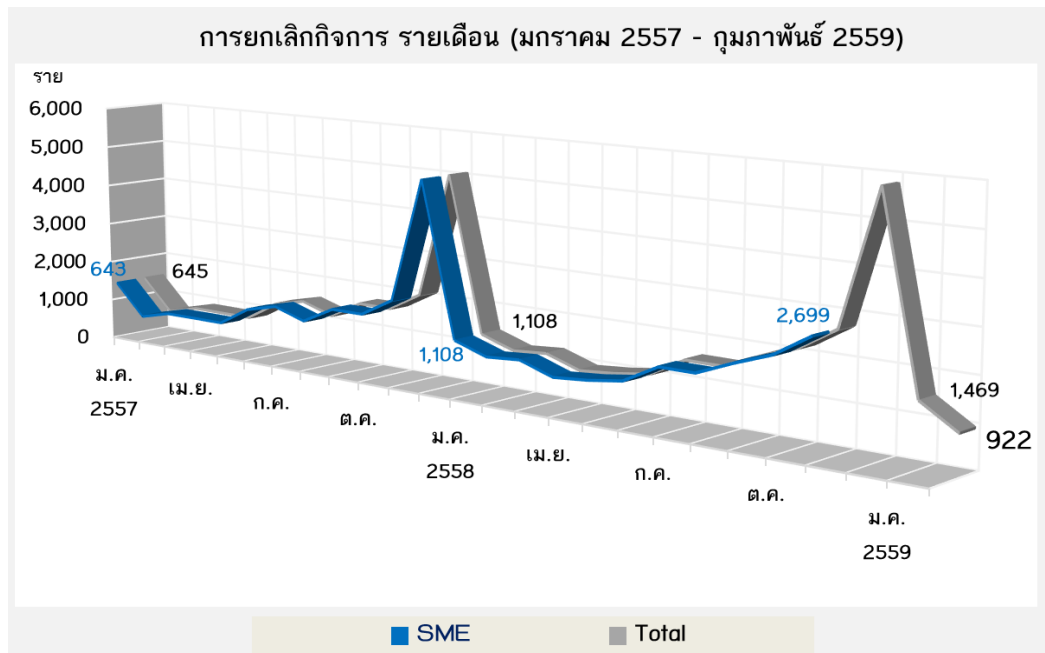
การจัดตั้งกิจการ รายเดือน (ปี 2557 - กุมภาพันธ์ 2559)



ที่มา : กรมพัฒนาธุรกิจการค้า

ประมวลผลโดย : สำนักงานส่งเสริมวิสาหกิจขนาดกลางและขนาดย่อม

การยกเลิกกิจการ รายเดือน (ปี 2557 - กุมภาพันธ์ 2559)



ที่มา : กรมพัฒนาธุรกิจการค้า

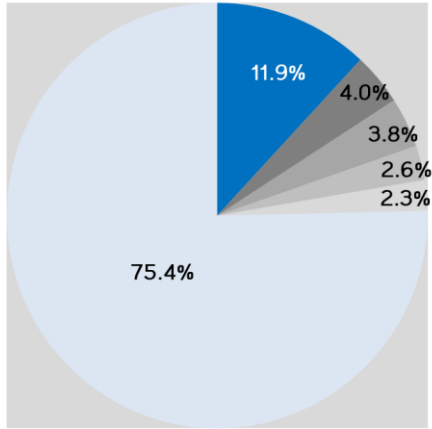
ประมวลผลโดย : สำนักงานส่งเสริมวิสาหกิจขนาดกลางและขนาดย่อม

การจัดตั้งและยกเลิกกิจการ

❖ การจัดตั้งและยกเลิกกิจการ ประจำเดือนกุมภาพันธ์ 2559

การจัดตั้งและสิ้นสุดกิจการ จำแนกตามประเภทกิจการ รายเดือน

การจัดตั้งกิจการ ตามประเภทธุรกิจ กุมภาพันธ์ 2559

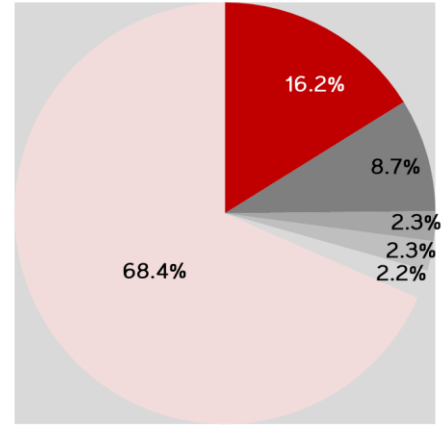


- ก่อสร้างอาคารที่ไม่ใช่พักอาศัย
- ให้คำปรึกษาด้านการจัดการ
- ขายส่งเครื่องจักร
- อสังหาริมทรัพย์ของตนเองไม่ใช่เพื่อพักอาศัย
- ภัตตาคาร / ร้านอาหาร
- ธุรกิจประเภทอื่น

ที่มา : กรมพัฒนาธุรกิจการค้า

ประมวลผลโดย : สำนักงานส่งเสริมวิสาหกิจขนาดกลางและขนาดย่อม

การยกเลิกกิจการ ตามประเภทธุรกิจ กุมภาพันธ์ 2559



- ขายปลีกกึ่งแบ่ง
- ก่อสร้างอาคารที่ไม่ใช่พักอาศัย
- บริการออกอากาศวิทยุกระจายเสียง
- ภัตตาคาร / ร้านอาหาร
- อสังหาริมทรัพย์ของตนเองไม่ใช่เพื่อพักอาศัย
- ธุรกิจประเภทอื่น

การจัดตั้งและยกเลิกกิจการในระดับประเทศเดือนกุมภาพันธ์ 2559 มีกิจการที่จัดตั้งใหม่ในเดือนนี้จำนวน 5,598 ราย เมื่อเทียบกับเดือนกุมภาพันธ์ 2558 หดตัวลงร้อยละ 0.2 ในขณะที่มีการยกเลิกกิจการจำนวน 992 ราย เมื่อเทียบกับเดือนกุมภาพันธ์ 2558 หดตัวร้อยละ 16.8

โดยกิจการใหม่ที่จัดตั้ง ส่วนใหญ่อยู่ในหมวดก่อสร้างอาคารที่ไม่ใช่พักอาศัย ร้อยละ 11.9 รองลงมาอยู่ในหมวดบริการให้คำปรึกษาด้านการจัดการ ร้อยละ 4.0 ส่วนการยกเลิกกิจการนั้น ส่วนใหญ่จะอยู่ในหมวดขายปลีกกึ่งแบ่ง ร้อยละ 16.2 รองลงมาคือหมวดก่อสร้างอาคารไม่ใช่ที่พักอาศัย ร้อยละ 8.7